



Escuela Politécnica Superior

Reserva de anfibios del Parque de los Príncipes



ÍNDICE

1 Introducción	Página 1
2 Repoblación Vegetal	Página 2
3 Repoblación de anfibios	Página 4
4 Protección de la reserva	Página 6
5 Conclusión	Página 8
6 Nuestro equipo	Página 9

En el siguiente documento se tratan los pasos a seguir para llevar a cabo la creación de la reserva de anfibios en el estanque del Parque de los Príncipes.

Estas instrucciones no son exclusivas, y se podrían seguir en cualquier otro lugar en el que se quisieran conseguir los mismos objetivos.

En esta reserva, el sistema natural estará formado por el agua, pequeños insectos y larvas, anfibios (ranas, sapillos, etc), depredadores (aves, serpientes, arañas).

Para la repoblación vegetal del estanque, para hacerlo sostenible y apto para la vida de anfibios se ha pensado en introducir en él dos tipos de nenúfares que son aptos para la vida en las condiciones de Sevilla. Además, el estanque se tendría que limpiar de masa verde y basura para eliminar toda la eutrofización que tiene actualmente.

Una vez limpio, se introducirían los nenúfares en el estanque, así como enneas y una escollera, para hacer que los niveles de oxígeno en el estanque sean los adecuados.

Los nenúfares que se quieren introducir son:

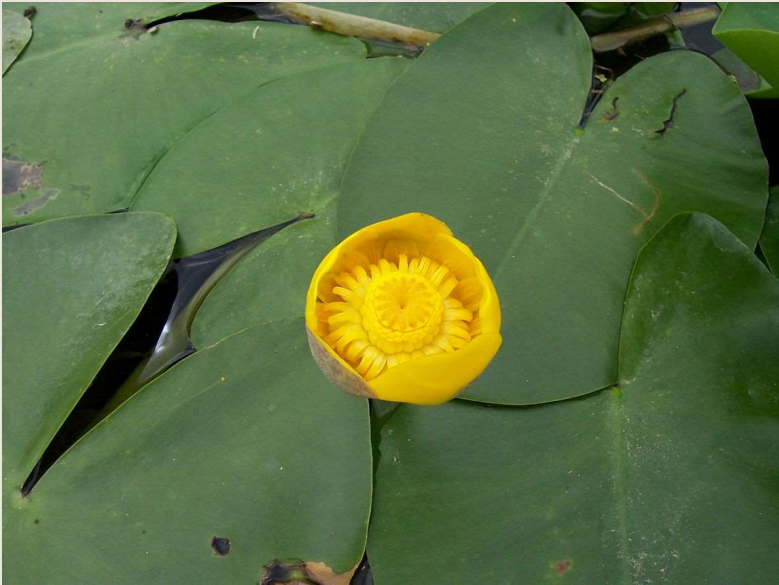
El nenúfar blanco (*Nymphaea alba*), cuyo precio está en torno a 5-6 eur/ud. por internet. Esta especie tolera incluso aguas contaminadas, algo que sería favorable en situaciones adversas del estado del agua.

Y el nenúfar amarillo (*nuphar lutea*) autóctono de Sevilla, como el blanco. Este último se replantó en algunos sitios de Andalucía (laguna primera de Palos, dentro de Cepsa, Huelva) hace 10 años, no sabemos si seguirá. (especie en peligro en Andalucía en 2011). Se tendría que contactar para ver si podemos conseguir alguno de allí, si no, también habría que comprarlo por internet.

Previo a la introducción de los nenúfares en el estanque, se debe consultar con un biólogo, o con personal conocedor de esta especie, para que nos indiquen cuantos nenúfares podemos introducir, por tema de superficie del estanque.



Nenúfar blanco (Nymphaea alba)



Nenúfar amarillo (Nuphar lutea)

Con respecto a la introducción de los anfibios.

Estos son muy sensibles a la contaminación, por lo que, primero, comprobamos el nivel de polución del aire. Las medidas a continuación expuestas fueron tomadas de la estación de control de calidad del aire del Parque de los Príncipes:

SO₂: 5 µg/m³

Partículas: 17 µg/m³

NO₂: 8 µg/m³

CO: 486,92 µg/m³

Según estos datos, la calidad del aire es aceptable; incluso podríamos decir que la contaminación del aire en el parque es muy baja.

Si finalmente esta reserva se implantara en Torreblanca, esto tampoco sería un problema ya que los niveles de contaminación en Torreblanca son parecidos o incluso menores a los del parque.

Los posibles depredadores que podrían tener en el parque son las aves (como los mirlos y las lechuzas, si se llegan a introducir) y los peces.

Se alimentan de pequeños invertebrados como escarabajos, lombrices, arañas...

Algunas de las especies que podríamos introducir en este estanque son:



Tiene un tamaño de unos 4-5 cm de longitud y habita en pequeñas charcas y encharcamientos temporales.

Estos sapillos se encuentran en el sur de la península ibérica.

Sapillo moteado ibérico (Pelodytes ibericus)



Rana verde común (Pelophylax perezi)

Tiene un tamaño mediano, de unos 11 cm de longitud. Habita en ambientes permanentes y sobrevive en aguas de poca calidad.

Las podemos encontrar en la península ibérica y el sur de Francia.



Ranita meridional (Hyla meridionalis)

Mide unos 5 cm de longitud. Vive en charcas, juncuales, prados, charcas temporales, etc.

Se encuentran en el sur de la península ibérica, el noroeste de África y el sur de Francia.



Ranita de San Antonio (Hyla arborea)

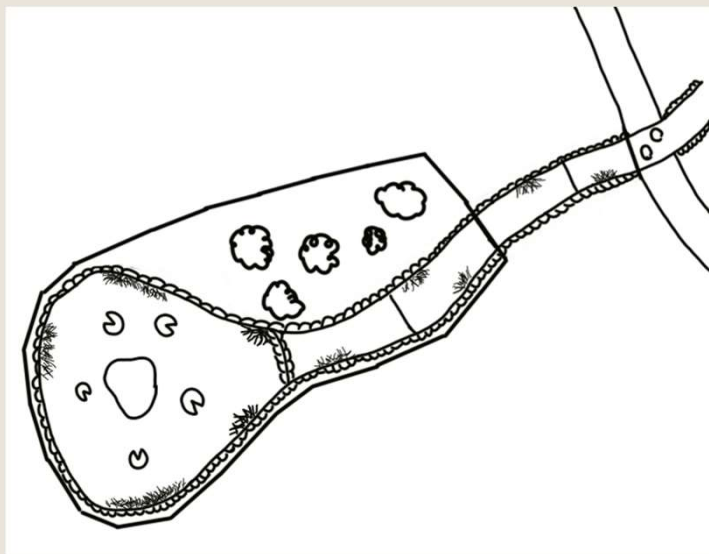
Mide entre 4,5 y 5 cm de longitud. Habita en hábitats húmedos con abundante vegetación.

Las podemos encontrar en casi toda Europa.

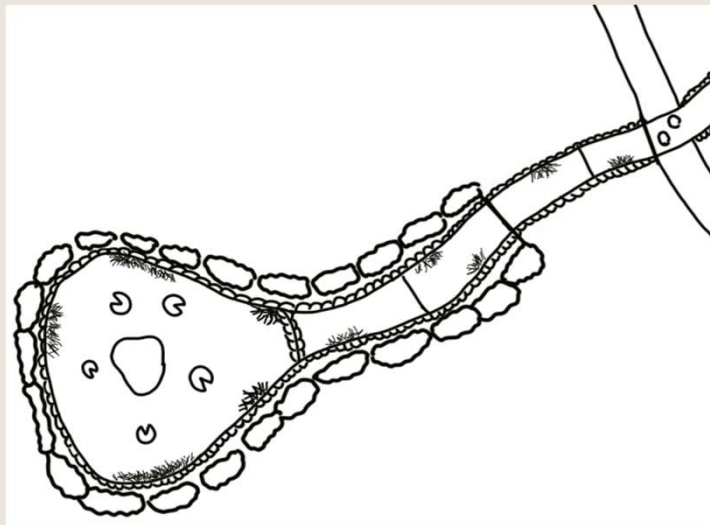
Para realizar la valla protectora del santuario de anfibios, se han considerado dos opciones:



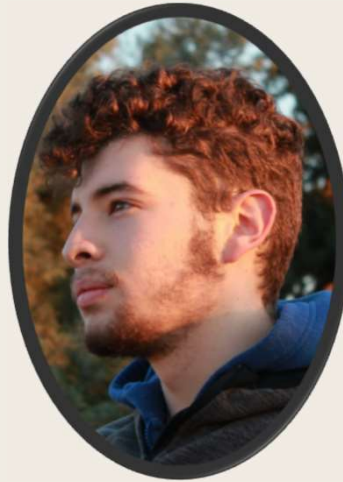
La primera es construir una valla artificial para proteger el estanque de las personas y animales (perros, gatos...), para que no puedan entrar a él. El inconveniente de esta opción es el precio, considerando que un metro de valla de madera de 70cm de alto cuesta en torno a 10-20 euro/metro.



La segunda opción es hacer una valla natural, plantando árboles y arbustos alrededor del estanque para que lo proteja. Esto a su vez favorecería la llegada de otras especies como podría ser el mirlo. Las ventajas de esta segunda opción son que es mas barato y favorece la biodiversidad, pero el principal inconveniente es que haría al estanque menos visible.



En general, las ranas que vamos a introducir en nuestra reserva son muy sensibles a la contaminación. Entonces, para que puedan sobrevivir y mantenerse adecuadamente, habrá que conservar limpio el estanque; concienciando a la gente para que no arroje basura en él.



Óscar Daniel Fernández Rodríguez



Gonzalo Vázquez Quintana