



Anillo azul verde de los Parques de Sevilla

**Propuesta del Laboratorio de Naturalización urbana
de Sevilla**

Grupo Tar, Noviembre 2020





Anillo azul y verde de los Parques de Sevilla

(37,8km aprox.)

Parque José Celestino Mutis - Laguna de Fuente del Rey

(10km aprox.)



**Vía Verde Canal de los
Presos: Anexiones**
(Corredor Verde y Carril bici
de Torreblanca)

Corredor Verde

(2km aprox.)



Ampliación de la subestación eléctrica para mejorar el suministro eléctrico en toda la zona y dar servicios a las nuevas áreas de desarrollo urbano de la ciudad como Santa Bárbara o el norte de Torreblanca.

Adecuación de un corredor verde entre el Parque Infanta Elena y el Parque de Torreblanca: replantaciones de árboles, acondicionamiento del bulevar, mejoras en mobiliario, huertos y red de riesgo en el Parque de Torreblanca.

Entrada al carril bici del canal de los presos desde Torreblanca



- Parque Inicio ruta
- Carril bici
- Rotonda Torreblanca
- Canal de los Presos



**Vía Verde Canal de los
Presos: Anillo verde de
Sevilla**



Recorrido completo

(37,8km aprox.)

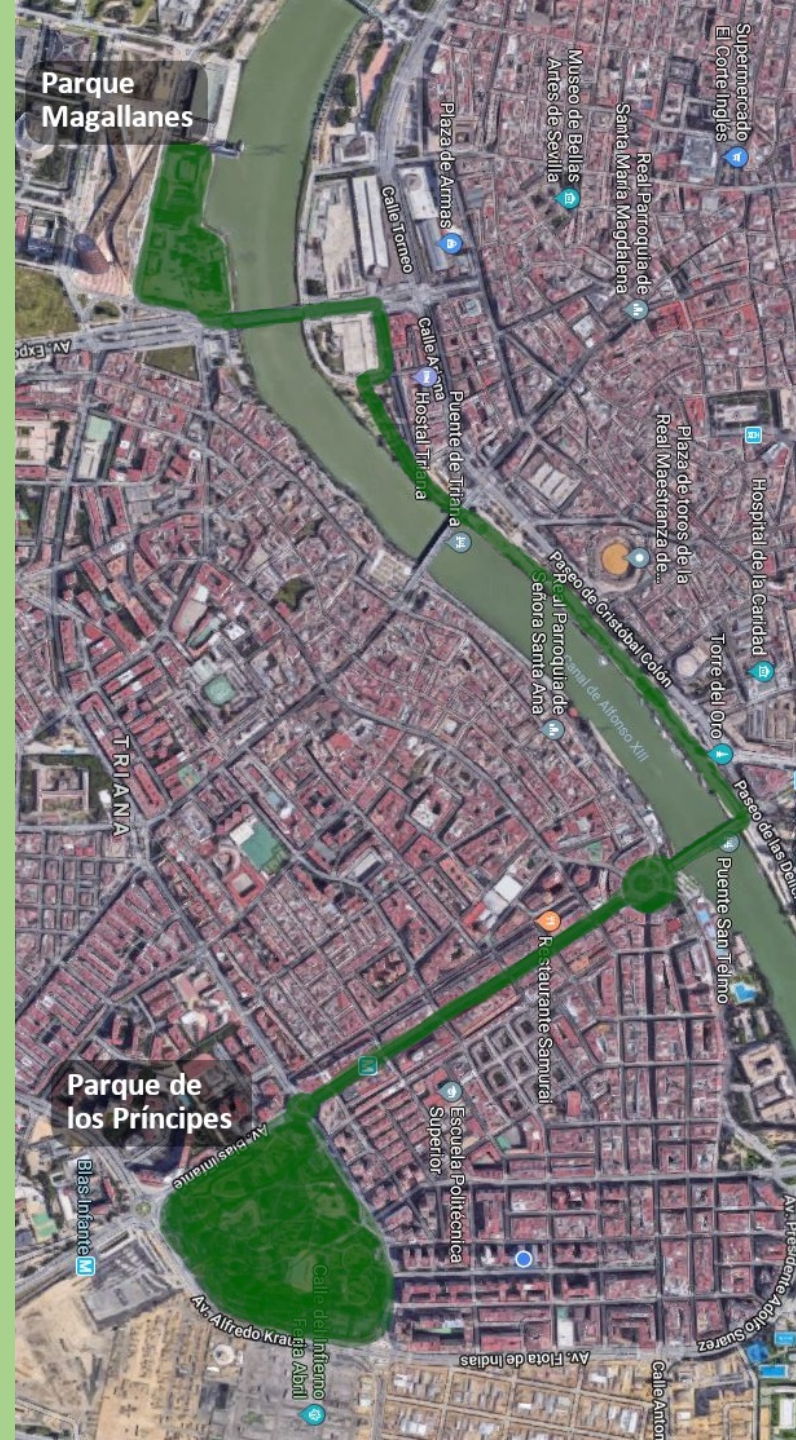
Parque de María Luisa – Parque de los Príncipes

(1,6km aprox.)



Parque de los Príncipes – Parque Magallanes

(3,5km aprox.)



Parque Magallanes – Jardín Americano – Jardines del Guadalquivir

(1km aprox. – 1km aprox.)



Jardines del Guadalquivir – Parque del Alamillo

(2,5km aprox.)



Parque del Alamillo – Parque de San Jerónimo

(1,5km aprox.)





Parque de San Jerónimo

Parque de Miraflores

Parque de San Jerónimo – Parque de Miraflores

(4,5km aprox.)



**Parque de
Miraflores**

**Parque Santa
Clara**

**Parque
Infanta Elena**

**Parque de Miraflores - Parque Santa Clara –
Parque Infanta Elena**

(2,5km aprox. – 3,5km aprox.)

Parque Santa Clara – Parque Amate

(3km aprox.)



Parque Infanta Elena – Parque del Tamarguillo – Parque de Torreblanca

(3km aprox. – 2km aprox.)



Parque Amate - Parque José Celestino Mutis

(3,2km aprox.)



Parque José Celestino Mutis – Jardines de la Buhaira – Jardines de Murillo – Parque de Prado de San Sebastián - Parque de María Luisa

(2,5km aprox. – 1km aprox. – 500m aprox. – 1km aprox.)



• Líneas maestras de actuación del grupo Tar de la Universidad de Sevilla en el Anillo verde azul de los Parques de Sevilla:

-
- 1.- GENERACIÓN DE CONOCIMIENTO: INVESTIGACION APLICADA.
- 2.- DESARROLLO TECNOLÓGICO:
 - CAMPOS EXPERIMENTALES Y DE DEMOSTRACION.
- 3.- TRANSFERENCIA DEL CONOCIMIENTO GENERADO.
- 4.- FORMACIÓN:
 - - Conciertos con Institutos de bachiller y de formación profesional
 - - Desarrollo de cursos para universitarios
 - - Periodos cortos de entrenamiento en las líneas de trabajo de técnicos de empresas españoles, europeos y latinoamericanos aprovechando la experiencia del grupo Tar.



- 5.- SERVICIOS DE Laboratorio de naturalización urbana en los Anillos azul verdes de Parques urbanos:
- 5. 1.- OFICINA TECNICA PARA EL DISEÑO DE ANILLOS AZUL VERDES DE PARQUES URBANOS Y PERIURBANOS.
- 5.2.- TALLER incubadora de empresas de transformación azul verde urbana.
- Los ciudadanos formados en las diferentes actuaciones del Laboratorio de naturalización urbana tendrán apoyo en su iniciación al medio empresarial, laboral y profesional con los medios y apoyos disponibles en cada momento.
- 5.3.- DESARROLLO DE REDES DE laboratorios de Anillos azul verdes de Parques en el mundo.



**Conexión del Anillo Azul
verde de los Parques de
Sevilla con los Parques
del Área metropolitana.
2ª Etapa de la propuesta**



**Ejemplo:
Vía Verde Canal
de los Presos:
Tramos**





Corredor Verde y Tramo 0: Torreblanca de los Caños

(Tramo 0: 1,8km aprox. ; Corredor Verde: 2km aprox.)

Tramo I: Torreblanca - UPO

(7,2km aprox.)



Tramo II: UPO – Los Merinales

(6,7km aprox)





Los Merinales

Urb. San Federico Echaguy

Tramo 3

CA - 31

La Corchuela

Tramo III: Los Merinales – La Corchuela

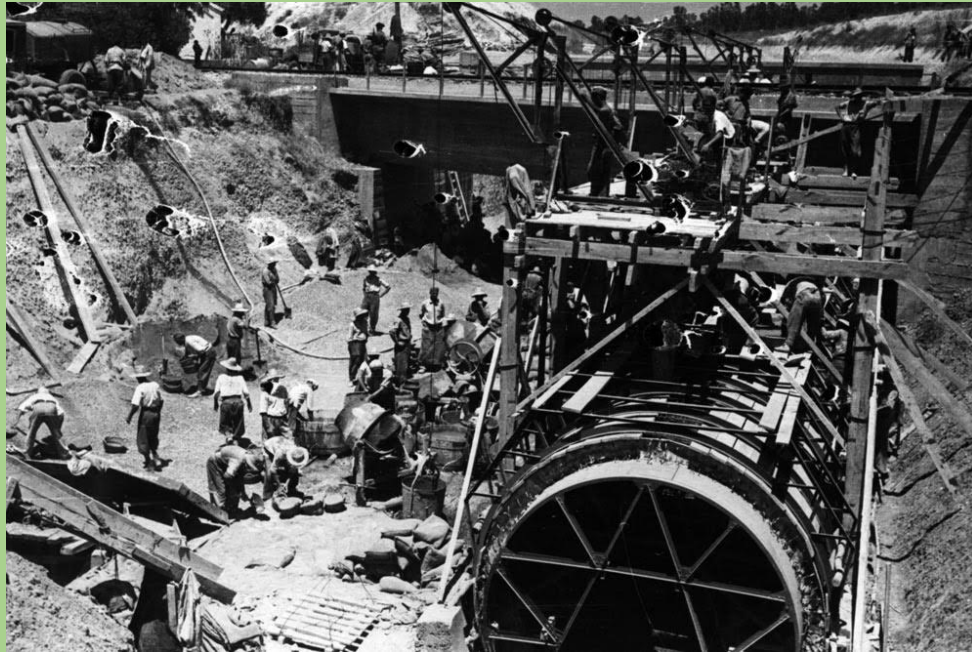
(5km aprox.)

**Vía verde Canal de los
Presos: Anillo Verde y
Conexión con la Laguna
de Fuente del Rey**

Memoria Histórica del Canal de los Presos

Memoria Histórica

Carteles de información con la historia del Canal de los Presos para que los senderistas y ciclistas la conozcan, así como fotos de su construcción ubicadas en el punto donde fueron tomadas o repartidas durante el trayecto.



Memoria Histórica



Vía Verde Canal de los Presos: Zonas de Descanso

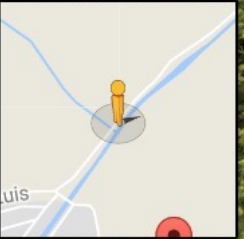
(Utilización de la zona
colindante a la banquetta)

Sevilla, Andalucía

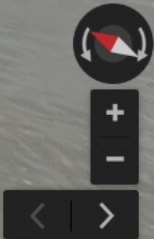


Google, Inc.

Street View - abr. 2015



Google



Unidad de descanso



Unidad de descanso



Unidad merendero



Unidad merendero



Distancias



DISTANCIA ÁRBOLES
10m

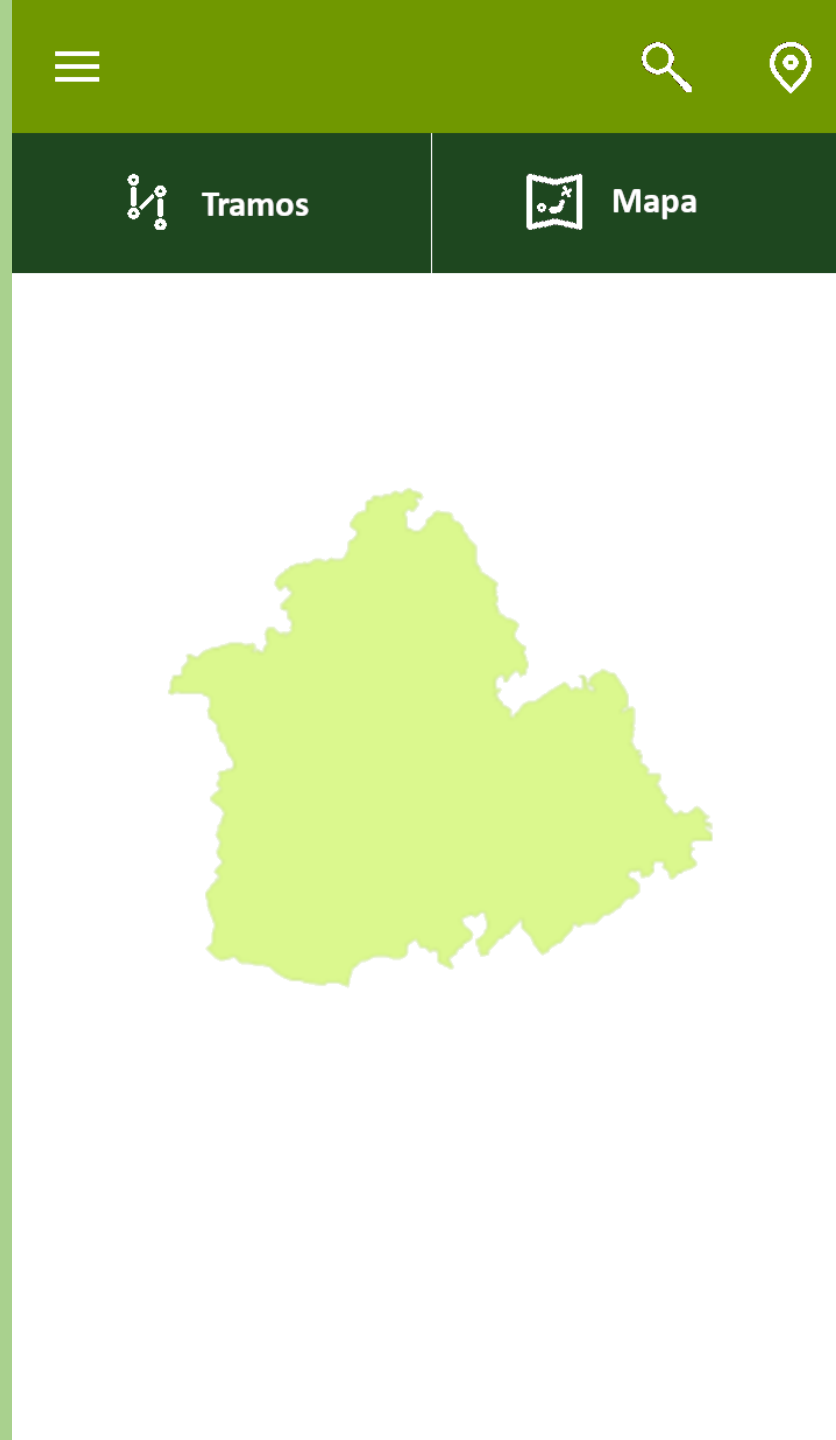
DISTANCIA BANCO 250m
DISTANCIA MERENDERO 750m

ANCHO VÍA 5m

ALTURA VALLA
1,25m

DISTANCIA CANAL-VÍA 10m

Propuesta de diseño



-  Inicio
-  Tramos
-  Mapa de tramos
-  Lugares de interés
-  Información
-  Registro/Inicio de Sesión
-  Ajustes
-  Acerca de



Tramos

Tramo 0

Tramo I

Tramo II

Tramo III

Corredor Verde

Anillo Verde

Carril Bici Torreblanca



Tramo I



Propuestas de árboles de sombra

Algarrobo

(*Ceratonia siliqua*)



Ceratonia siliqua L.
Leguminosae (leguminosas)



DESCRIPCIÓN

Árbol que alcanza hasta 10 m de altura, de tronco irregular, corteza lisa de color grisáceo y sistema radicular extenso y profundo. Las hojas, redondeadas u **ovaladas** y de **margen entero**, son **persistentes**, verde oscuras y **compuestas**, pues sus **hojuelas** nacen enfrentadas de dos en dos hasta 5 pares (**paripinnadas**). Las flores son poco vistosas aunque de fuerte olor, y nacen en grupos arracimados directamente del tronco o de ramas laterales. Las hay femeninas, masculinas y hermafroditas, generalmente sobre distintos pies de planta. Los **frutos** en **legumbre**, que son las conocidas algarrobas, tienen una forma un poco curva a modo de cuerno, miden hasta 25 cm y albergan de 10 a 16 semillas.

Olivo silvestre

(*Olea Europaea*)



Olea europaea L.
Oleaceae (oleáceas)



DESCRIPCIÓN

El acebuche es un pequeño árbol cuyo porte no sobrepasa los 8-10 m. El tronco es corto y no muy recto, ancho en la base y con entrenudos, huecos y aspecto retorcido en los ejemplares añosos. Sus ramas a menudo acaban en punta afilada, algo de lo que carecen las variedades cultivadas, que son los olivos. Las hojas son **persistentes**, **opuestas**, **lanceoladas**, de **margin entero**, puntiagudas, **coriáceas**, verde oscuras por el **haz** y plateadas por el **envés** debido a una capa de pelillos muy densa que sólo se ve con lupa. Las flores salen en primavera y son muy pequeñas, con 4 **pétalos** blanquecinos. El **fruto** es una **drupa**, la aceituna o acebuchina, carnoso y con un hueso grande en su interior, que cuando madura torna del verde al violeta o negro.



Olea europaea L.
Oleaceae (oleáceas)



ECOLOGÍA

Se trata de una planta adaptada al clima mediterráneo, de inviernos no muy fríos, pues le afectan mucho las heladas, y veranos secos y calurosos. De forma natural se suele asociar a encinas, algarrobos, palmitos y lentiscos, pues sólo en ocasiones forma bosquetes llamados acebuchares. Es indiferente al tipo de suelo y crece desde el nivel del mar hasta los 1500 m en el sur, siempre en exposiciones de solana.

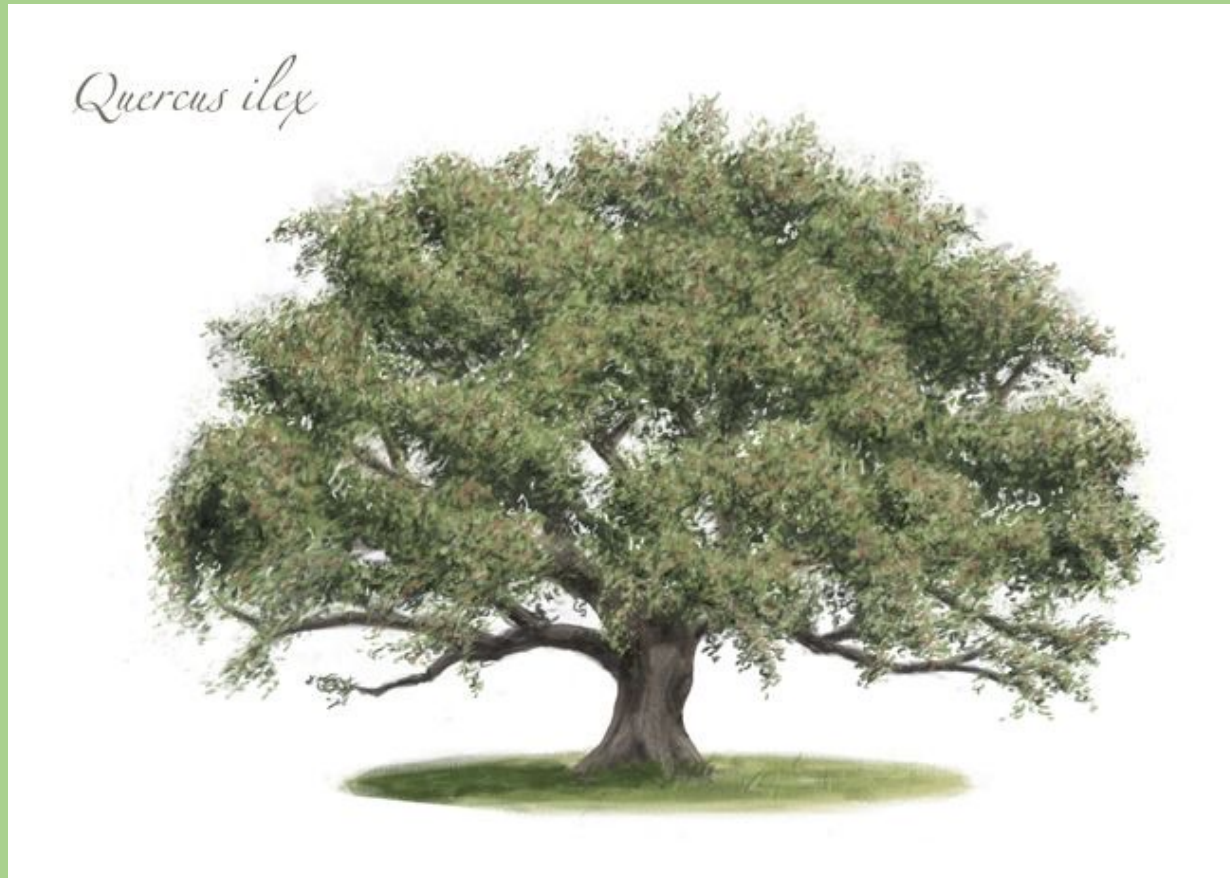
MÁS INFORMACIÓN

Se trata de una especie silvestre que se explota desde tiempos inmemoriales por las propiedades de sus **frutos**, las aceitunas. Parece ser que en la Península su cultivo fue introducido por los fenicios, y con el tiempo se han ido seleccionando las distintas variedades que han perdido las espinas de sus ramas y mejorado el **fruto**, pues las acebuchinas son más pequeñas y tienen menos carne. Se podría decir que la civilización de nuestro entorno mediterráneo debe mucho a este árbol. Como decía el escritor y periodista Víctor de la Serna, en *Nuevo viaje de España. La vía del calatraveño*: «Puerto Lápice es un puerto delicioso. Nada de pinos ni de robles, ni de árboles dramáticos. Aquí se lleva el árbol civilizado por excelencia. El olivo».



Encina

(*Quercus ilex*)



Quercus ilex L.
Fagaceae (fagáceas)



DESCRIPCIÓN

Árbol de porte variable, copa densa y tronco grueso y oscuro. Sus hojas son **persistentes**, **alternas**, de **haz** verde oscuro y **envés** cubierto de un denso **tomento** blanquecino, de aspecto aterciopelado. Las flores nacen en primavera agrupadas en ramillos colgantes (**amentos**) de color amarillo-ocre, y sus **frutos** (bellotas) pueden ser dulces o amargos. *Flora iberica* diferencia dos tipos generales:

Quercus ilex L. subsp. ***ballota*** (Desf.) Samp. (= *Quercus rotundifolia* Lam.). Alcanza hasta 15 m y tiene la copa redondeada. Las hojas normalmente son **elípticas** o redondeadas, de hasta 6 cm de largo y a menudo de **margen** pinchoso.

Quercus ilex L. subsp. ***ilex***. Alcanza hasta 25 m y la copa es más alargada y menos densa. Las hojas son en general **lanceoladas** o **elípticas**, de hasta 9 cm de largo. El **margen** suele ser **dentado** o **entero** y raramente son pinchosas.

Medidas y distancias

- Distancia entre árboles: 10m
- Distancia entre unidades banco: 250m
- Distancia entre unidades merendero: 750m
- Distancia entre el canal y la vía: 10m
- Altura de la valla: 1,25m
- Ancho de la vía: 4-5m



Javier Nogales Álvarez
Javier Pérez Artés
Sonia González García
Julián Lebrato Martínez

Grupo TAR
Escuela Politécnica Superior
Universidad de Sevilla

