



Canal verde de los Presos, Torreblanca - Los Merinales - La Corchuela

Mayo 2018

Matriz de Torreblanca

	SALUD	FORMACIÓN	DESARROLLO SOCIAL	IDENTIDAD CULTURAL/OCIO
LUZ/ENERGÍA	Sombra	Taller de patios y trapillos	Jardineros	Calles verdes, toldos trapillo
AIRE	Mejora atmosférica, paredes verdes	Taller de aves migratorias	Observatorio aves	Ruta aves Doñana-Torreblanca
AGUA	Fuentes, lagos	Peces y plantas autóctonos	Naturalización estanques	Vía verde canal de los presos
SUELO	Sistema drenaje urbano	Escuela jardinería	Quiosco, viveros	Vía verde canal de los presos, zona descanso

Identidad Cultural y Ocio

- Vía Verde Canal de los Presos
- Memoria Histórica del Canal de los Presos
- Zonas de Descanso
- App de la Vía Verde
- Logo, Trivial y Gymkhana

Vía Verde Canal de los Presos: Tramos



Corredor Verde y Tramo 0: Torreblanca de los Caños

(Tramo 0: 1,8km aprox. ; Corredor Verde: 2km aprox.)

Tramo I: Torreblanca - UPO

(7,2km aprox.)



Tramo II: UPO – Los Merinales

(6,7km aprox)





Los Merinales

**Urb. San Federico
Echaguy**

Tramo 3

CA - 31

Tramo III: Los Merinales – La Corchuela

(5km aprox.)

La Corchuela

**Vía verde Canal de los
Presos: Anillo Verde y
Conexión con la Laguna
de Fuente del Rey**

Anillo verde

(37,8km aprox.)



Parque José Celestino Mutis - Laguna de Fuente del Rey

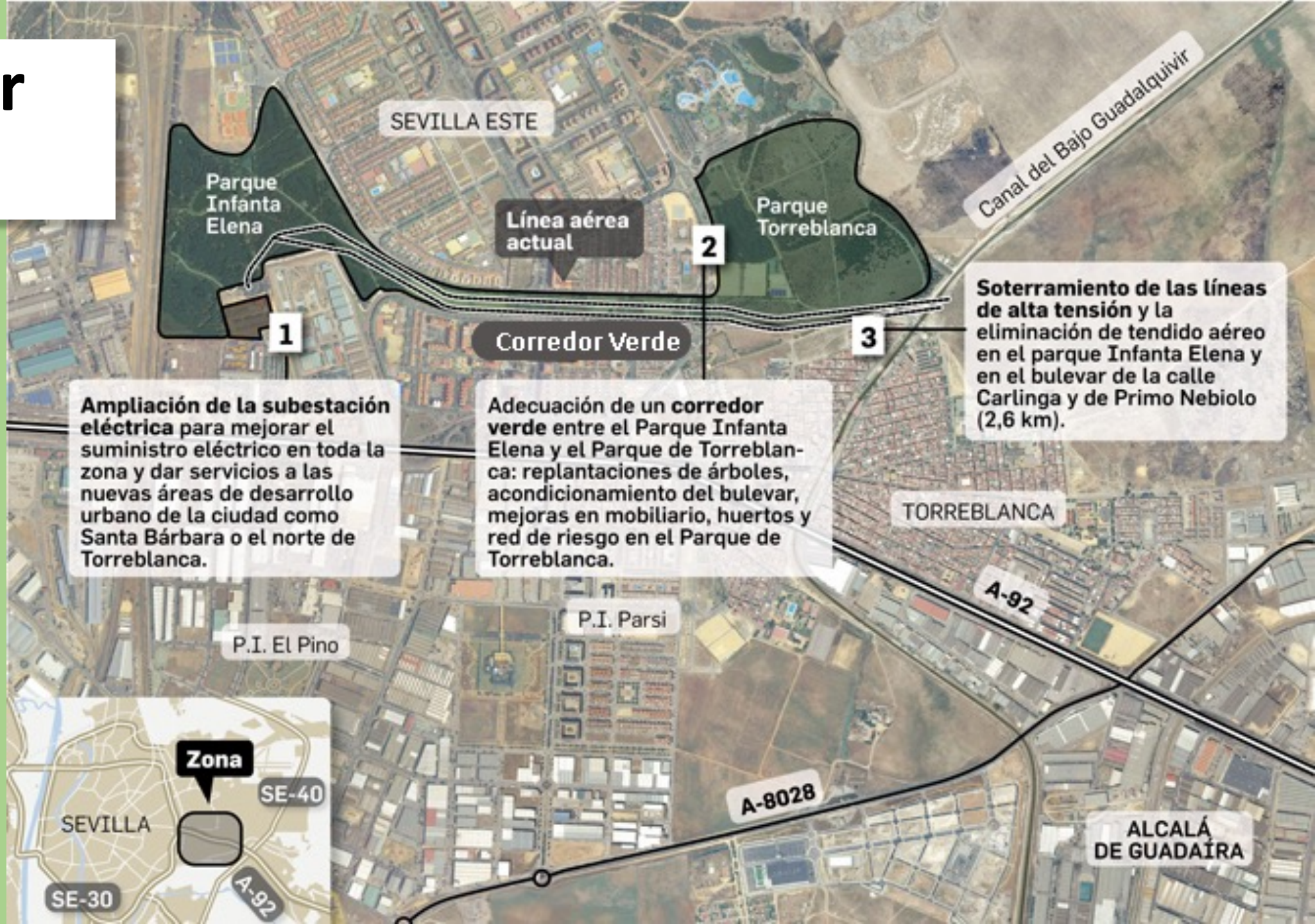
(10km aprox.)



**Vía Verde Canal de los
Presos: Anexiones**
(Corredor Verde y Carril bici
de Torreblanca)

Corredor Verde

(2km aprox.)



Ampliación de la subestación eléctrica para mejorar el suministro eléctrico en toda la zona y dar servicios a las nuevas áreas de desarrollo urbano de la ciudad como Santa Bárbara o el norte de Torreblanca.

Adecuación de un corredor verde entre el Parque Infanta Elena y el Parque de Torreblanca: replantaciones de árboles, acondicionamiento del bulevar, mejoras en mobiliario, huertos y red de riesgo en el Parque de Torreblanca.

Entrada al carril bici del canal de los presos desde Torreblanca



- Parque Inicio ruta
- Carril bici
- Rotonda Torreblanca
- Canal de los Presos



**Vía Verde Canal de los
Presos: Anillo verde de
Sevilla**



Recorrido completo

(37,8km aprox.)

Parque de María Luisa – Parque de los Príncipes

(1,6km aprox.)



Parque Magallanes – Jardín Americano – Jardines del Guadalquivir

(1km aprox. – 1km aprox.)



Jardines del Guadalquivir – Parque del Alamillo

(2,5km aprox.)



Parque del Alamillo – Parque de San Jerónimo

(1,5km aprox.)





Parque de San Jerónimo

Parque de Miraflores

Parque de San Jerónimo – Parque de Miraflores

(4,5km aprox.)



**Parque de
Miraflores**

**Parque Santa
Clara**

**Parque
Infanta Elena**

**Parque de Miraflores - Parque Santa Clara –
Parque Infanta Elena**

(2,5km aprox. – 3,5km aprox.)

Parque Infanta Elena – Parque del Tamarguillo – Parque de Torreblanca

(3km aprox. – 2km aprox.)



Parque Santa Clara – Parque Amate

(3km aprox.)



Parque Amate - Parque José Celestino Mutis

(3,2km aprox.)



Parque José Celestino Mutis – Jardines de la Buhaira – Jardines de Murillo – Parque de Prado de San Sebastián - Parque de María Luisa

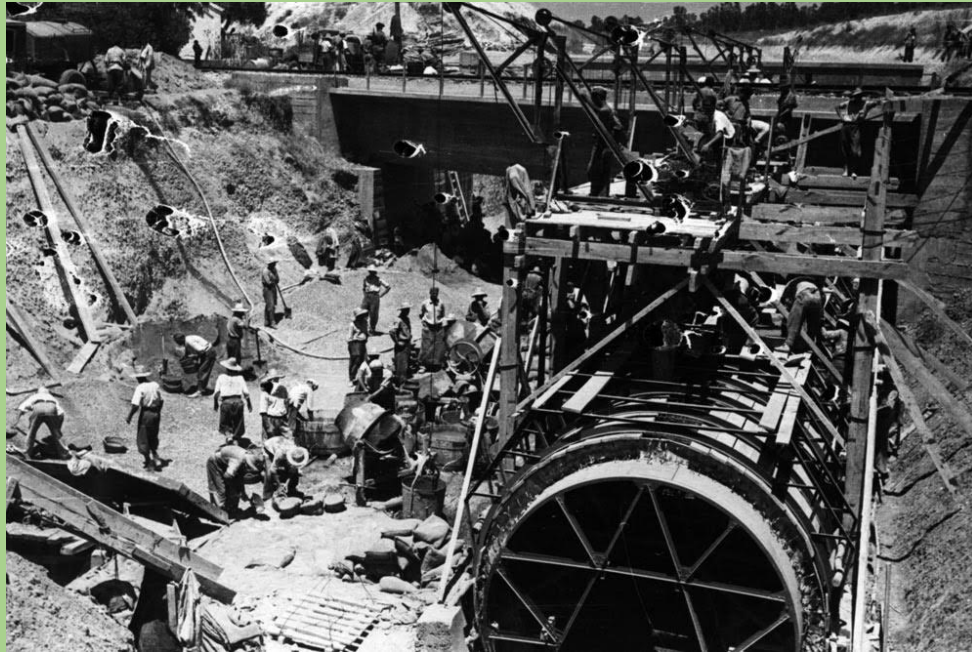
(2,5km aprox. – 1km aprox. – 500m aprox. – 1km aprox.)



Memoria Histórica del Canal de los Presos

Memoria Histórica

Carteles de información con la historia del Canal de los Presos para que los senderistas y ciclistas la conozcan, así como fotos de su construcción ubicadas en el punto donde fueron tomadas o repartidas durante el trayecto.



Memoria Histórica



Vía Verde Canal de los Presos: Zonas de Descanso

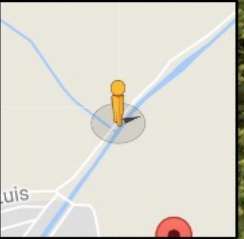
(Utilización de la zona
colindante a la banquetta)

Sevilla, Andalucía

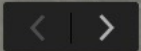


Google, Inc.

Street View - abr. 2015



Google



Unidad de descanso



Unidad de descanso



Unidad merendero



Unidad merendero



Distancias



DISTANCIA ÁRBOLES
10m

DISTANCIA BANCO 250m
DISTANCIA MERENDERO 750m

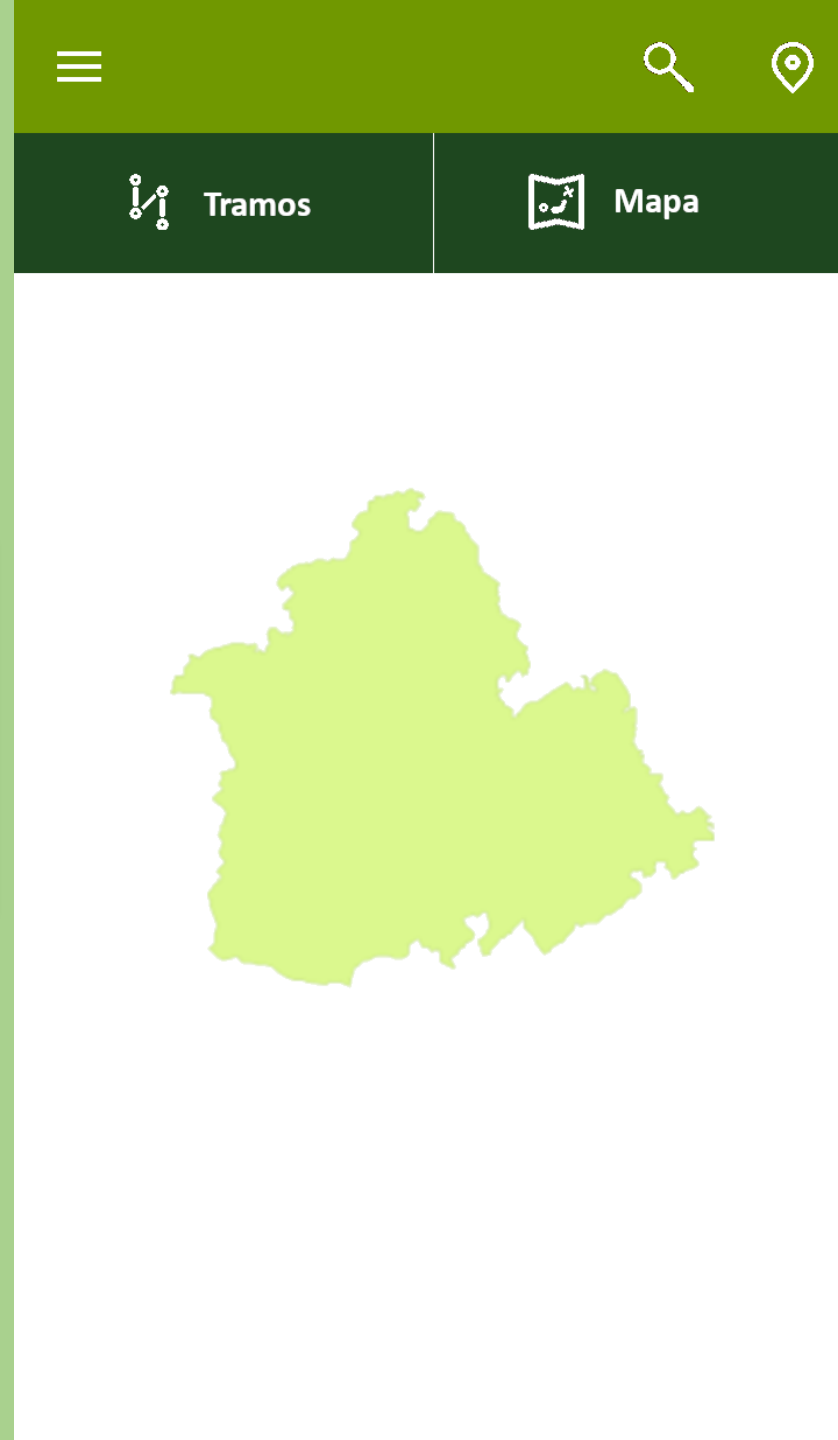
ANCHO VÍA 5m

ALTURA VALLA
1,25m

DISTANCIA CANAL-VÍA 10m

App del Canal Verde de los Presos

Propuesta de diseño



-  Inicio
-  Tramos
-  Mapa de tramos
-  Lugares de interés
-  Información
-  Registro/Inicio de Sesión
-  Ajustes
-  Acerca de



Tramos

Tramo 0

Tramo I

Tramo II

Tramo III

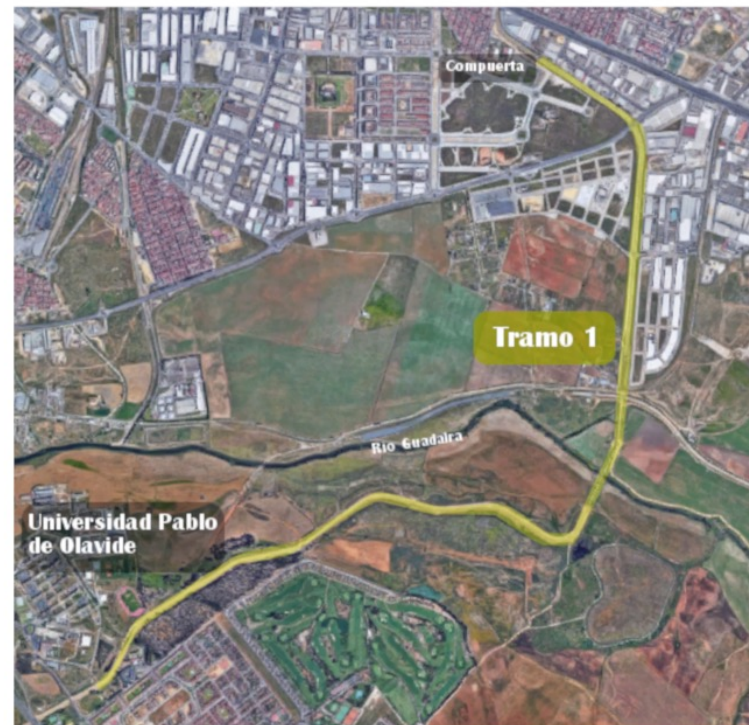
Corredor Verde

Anillo Verde

Carril Bici Torreblanca



Tramo I



**Logo, Trivial y
Gymkhana de
Torreblanca Verde**

Propuestas de logo

Logo de
Torreblanca Verde



Logo 1



Logo 2

Tarjetas



¿Qué barrios son colindantes con el barrio de Torreblanca?



¿En que fecha es la fiesta de la primavera de Torreblanca 2018?



¿Cuántos habitantes residen en el barrio?



¿Anterior al siglo I antes de Cristo, que unía a su paso por Torreblanca y Sevilla con Carmona y Alcalá de Guadaira?



¿Cuál es el árbol más común en torreblanca?



¿Dónde se encuentra el centro deportivo de torreblanca?

Tarjetas



G

Sevilla este y Barriada de la liebre

E

5 de mayo

H

29.000

AL

Vía augusta romana

CN

Naranjo

DP

Príncipe de Asturias

Gymkhana



Gymkana - Torreblanca

- El equipo ganador será aquel que consiga realizar todas las actividades en el menor tiempo posible. Se tendrá que realizar una actividad física y otra mental en forma de pregunta.
- 4 grupos de mínimo 3 participantes
- 1-2 Personas de vigilancia en cada punto de control.

P. control 1 – Juego de Pasar globos

Consiste en ir con un globo lleno de agua hasta un punto determinado y volver al punto de partida sin que se caiga el globo al suelo. Lo deberán hacer todos los integrantes del grupo.



Pregunta: ¿Dónde se encuentra el centro deportivo de torreblanca?

Gymkhana

P. control 2 – Tiro al plato

Se trata de conseguir encestar las bolas en los platos correspondientes.



Pregunta: ¿En qué fecha es la fiesta de la primavera de Torreblanca 2018?

Gymkhana

P. control 3 - Formas palabras con letras

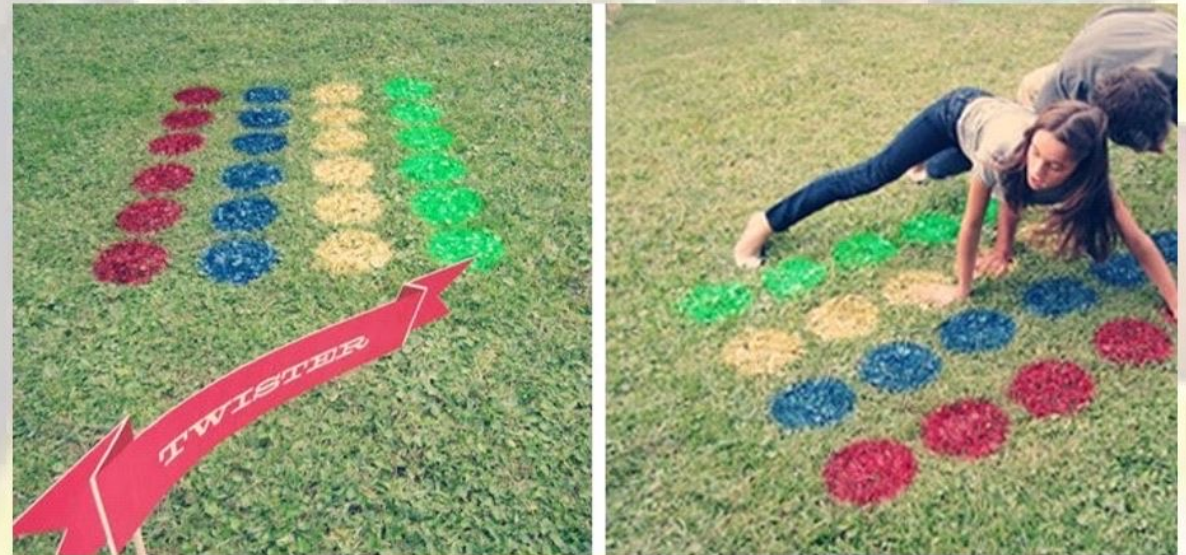
Nos dan una serie de letras y el objetivo será formar la palabra más grande en un tiempo de 3 minutos.



Pregunta: ¿Qué ocupaba antiguamente la torre de Torreblanca?

P. control 4 - Twister

Este juego consiste en aguantar cada miembro del grupo por lo menos dos movimientos en el twister que dicten los encargados de la actividad.



Pregunta: ¿Cuál es el árbol más común en Torreblanca?

Salud

- Sombra

Propuestas de árboles de sombra

Información obtenida a través de ARBOLAPP

ARBOLAPP



GOBIERNO DE ESPAÑA

MINISTERIO DE ECONOMÍA, INDUSTRIA Y COMPETITIVIDAD



CSIC



REAL JARDÍN BOTÁNICO
CONSEJO SUPERIOR INVESTIGACIONES CIENTÍFICAS

FECYT



FUNDACIÓN ESPAÑOLA PARA LA CIENCIA Y LA TECNOLOGÍA



ARBOLAPP

Guía para la identificación de árboles silvestres de la Península Ibérica y las Islas Baleares



Búsqueda guiada



Búsqueda abierta



Listado de especies



Arbolapp Canarias

Algarrobo

(*Ceratonia siliqua*)



Ceratonia siliqua L.
Leguminosae (leguminosas)



DESCRIPCIÓN

Árbol que alcanza hasta 10 m de altura, de tronco irregular, corteza lisa de color grisáceo y sistema radicular extenso y profundo. Las hojas, redondeadas u **ovaladas** y de **margen entero**, son **persistentes**, verde oscuras y **compuestas**, pues sus **hojuelas** nacen enfrentadas de dos en dos hasta 5 pares (**paripinnadas**). Las flores son poco vistosas aunque de fuerte olor, y nacen en grupos arracimados directamente del tronco o de ramas laterales. Las hay femeninas, masculinas y hermafroditas, generalmente sobre distintos pies de planta. Los **frutos** en **legumbre**, que son las conocidas algarrobas, tienen una forma un poco curva a modo de cuerno, miden hasta 25 cm y albergan de 10 a 16 semillas.



Ceratonia siliqua L.
Leguminosae (leguminosas)



ECOLOGÍA

Crece en zonas de clima seco, suave y cálido, ausente de heladas, y por tanto cerca del litoral, hasta los 600 m de altitud. No suele formar bosques, si bien aparece en rodales y bosquetes en algunos lugares. Se asocia a plantas de apetencias ecológicas similares como palmitos (*Chamaerops humilis* L.), lentiscos (*Pistacia lentiscus* L.), coscojas (*Quercus coccifera* L.) y azufaiños (*Ziziphus* sp.), en situaciones secas más extremas que las del encinar. Es indiferente al tipo de sustrato, necesita lugares soleados y no le importan los suelos pedregosos o las barrancadas áridas, por lo que a veces es sorprendente ver un árbol tan esbelto y verde en secarrales donde no crece otra especie arbórea, lo que da también una idea de lo importante que puede ser como refugio de fauna y protector de la erosión por el desarrollo de sus raíces.



Olivo silvestre

(*Olea Europaea*)



Olea europaea L.
Oleaceae (oleáceas)



DESCRIPCIÓN

El acebuche es un pequeño árbol cuyo porte no sobrepasa los 8-10 m. El tronco es corto y no muy recto, ancho en la base y con entrenudos, huecos y aspecto retorcido en los ejemplares añosos. Sus ramas a menudo acaban en punta afilada, algo de lo que carecen las variedades cultivadas, que son los olivos. Las hojas son **persistentes**, **opuestas**, **lanceoladas**, de **margin entero**, puntiagudas, **coriáceas**, verde oscuras por el **haz** y plateadas por el **envés** debido a una capa de pelillos muy densa que sólo se ve con lupa. Las flores salen en primavera y son muy pequeñas, con 4 **pétalos** blanquecinos. El **fruto** es una **drupa**, la aceituna o acebuchina, carnoso y con un hueso grande en su interior, que cuando madura torna del verde al violeta o negro.



Olea europaea L.
Oleaceae (oleáceas)



ECOLOGÍA

Se trata de una planta adaptada al clima mediterráneo, de inviernos no muy fríos, pues le afectan mucho las heladas, y veranos secos y calurosos. De forma natural se suele asociar a encinas, algarrobos, palmitos y lentiscos, pues sólo en ocasiones forma bosquetes llamados acebuchares. Es indiferente al tipo de suelo y crece desde el nivel del mar hasta los 1500 m en el sur, siempre en exposiciones de solana.

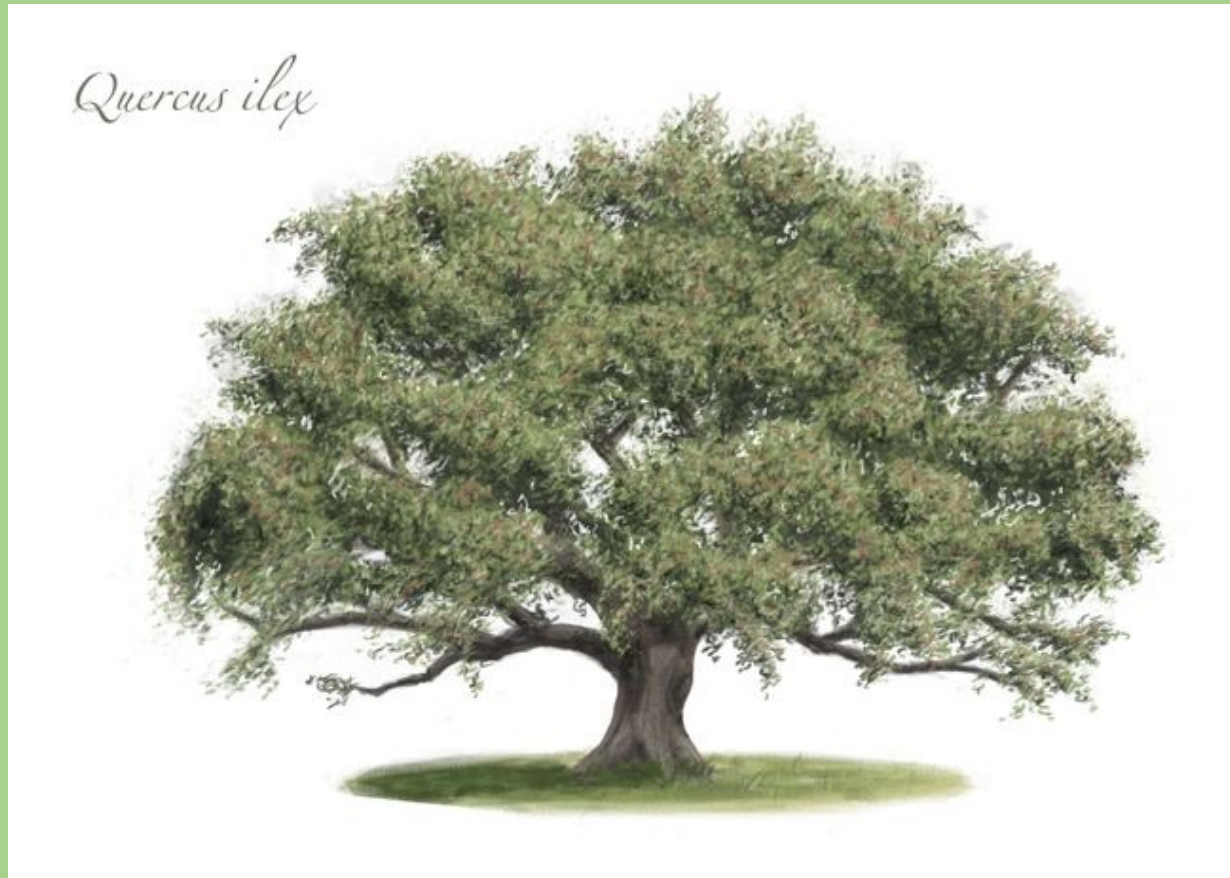
MÁS INFORMACIÓN

Se trata de una especie silvestre que se explota desde tiempos inmemoriales por las propiedades de sus **frutos**, las aceitunas. Parece ser que en la Península su cultivo fue introducido por los fenicios, y con el tiempo se han ido seleccionando las distintas variedades que han perdido las espinas de sus ramas y mejorado el **fruto**, pues las acebuchinas son más pequeñas y tienen menos carne. Se podría decir que la civilización de nuestro entorno mediterráneo debe mucho a este árbol. Como decía el escritor y periodista Víctor de la Serna, en *Nuevo viaje de España. La vía del calatraveño*: «Puerto Lápice es un puerto delicioso. Nada de pinos ni de robles, ni de árboles dramáticos. Aquí se lleva el árbol civilizado por excelencia. El olivo».



Encina

(*Quercus ilex*)



Quercus ilex L.
Fagaceae (fagáceas)



DESCRIPCIÓN

Árbol de porte variable, copa densa y tronco grueso y oscuro. Sus hojas son **persistentes**, **alternas**, de **haz** verde oscuro y **envés** cubierto de un denso **tomento** blanquecino, de aspecto aterciopelado. Las flores nacen en primavera agrupadas en ramillos colgantes (**amentos**) de color amarillo-ocre, y sus **frutos** (bellotas) pueden ser dulces o amargos. *Flora iberica* diferencia dos tipos generales:

Quercus ilex L. subsp. ***ballota*** (Desf.) Samp. (= *Quercus rotundifolia* Lam.). Alcanza hasta 15 m y tiene la copa redondeada. Las hojas normalmente son **elípticas** o redondeadas, de hasta 6 cm de largo y a menudo de **margen** pinchoso.

Quercus ilex L. subsp. ***ilex***. Alcanza hasta 25 m y la copa es más alargada y menos densa. Las hojas son en general **lanceoladas** o **elípticas**, de hasta 9 cm de largo. El **margen** suele ser **dentado** o **entero** y raramente son pinchosas.



Quercus ilex L.
Fagaceae (fagáceas)



ECOLOGÍA

La encina es la especie más característica de los bosques mediterráneos, es indiferente al tipo de suelo y crece desde el nivel del mar hasta los 1300-1400 m, si bien excepcionalmente alcanza los 2000 m. La subsp. *ballota* suele formar masas puras y habita allá donde las diferencias de temperatura son más acusadas (clima continental), soportando mejor las heladas y las sequías prolongadas. La subsp. *ilex* aparece en zonas de clima más húmedo, templado y costero, sin penetrar mucho al interior, y prefiere los suelos calizos. Aunque forma también masas puras, estos encinares son más ricos porque hay más especies acompañantes.



Anexo

Medidas y distancias

- Distancia entre árboles: 10m
- Distancia entre unidades banco: 250m
- Distancia entre unidades merendero: 750m
- Distancia entre el canal y la vía: 10m
- Altura de la valla: 1,25m
- Ancho de la vía: 4-5m



Javier Nogales Álvarez

Javier Pérez Artés

Sonia González García

Grupo TAR
Escuela Politécnica Superior
Universidad de Sevilla

